

Руководство пользователя

Внешней обработкой 1С 8 редакция (1.x) и
(2.x) для выгрузки данных бухгалтерской
базы в AuditXP



Оглавление

Оглавление.....	
Введение.....	
Термины и определения	
Назначение и общее описание Обработки	
Использование Обработки в среде 1С:Бухгалтерия 8	
Запуск Обработки без установки.....	
Регистрация и запуск Обработки в программе 1с 8.....	
Настройка Обработки и выгрузка данных	

Введение

В этом документе описаны назначение, основные возможности и порядок работы с Внешней обработкой 1С версия 8 для выгрузки данных бухгалтерского учета (журнал проводок и аналитика сальдо) из программы 1С:Бухгалтерия 8 в программу для автоматизации аудиторской деятельности - AuditXP «Комплекс Аудит».

Этот документ не является исчерпывающим, и некоторые возможности Внешней обработки могут быть не описаны в нем полностью. Тем не менее, содержащиеся в нем примеры и описания, по нашему мнению, достаточны, для того чтобы начать работу с Внешней обработкой.

Данный документ, как и описанная в нем Внешняя обработка, защищены авторским правом. Они могут быть использованы только с разрешения правообладателя на условиях заключенного с ним Лицензионного договора. Все права защищены.

Правообладатель:

Обладателем всех исключительных прав на данное Руководство пользователя, как произведение литературы, и описанную в нем Внешнюю обработку для 1С 8, как на программу для ЭВМ, является ООО «Гольдберг-Софт»:

Адрес: 124460, г. Москва, Зеленоград, 3-й Западный пр-д, дом 8, стр.1

Тел: +7 (495) 781-0222

Факс: +7 (495) 781-0222*12

Email: info@auditxp.ru

Сайт: <http://auditxp.ru>

Разработчик:

Внешняя обработка разработана по авторскому заказу ООО «Гольдберг-Софт» компанией «АГНЕКО Сервис»:

Адрес: 124617, г. Москва, Зеленоград, корп. 1454, кв. 151

Тел: +7 (495) 648-60-05

Факс: +7(495) 648-60-05*0

Email: sales@agneko.ru

Сайт: <http://www.agneko.ru>

Термины и определения

CRD-файл – файл, содержащий выгруженные из программы 1С:Бухгалтерия 8 данные бухгалтерского учета (Журнал проводок и Аналитику сальдо), предназначенный для загрузки этих данных в программу AuditXP.

Аналитика сальдо – остатки по счетам бухгалтерского учета в разрезе аналитических признаков (субконто) на определенную дату.

Внешняя обработка – специально разработанная на языке программирования 1С программа для ЭВМ (далее по тексту – Обработка), предназначенная для формирования на основании данных бухгалтерского учета средствами программы 1С:Бухгалтерия 8 CRD-файла.

Дистрибутив – файл Обработки (по умолчанию - Редакция (*.x).erf) и электронная версия данного Руководства.

Журнал проводок – набор бухгалтерских проводок, относящихся к разным операциям, за установленный период времени и содержащий дату операции, счет дебета и кредита, сумму операции и др. данные бухгалтерского учета, используемые программой AuditXP.

Конвертер – модуль программы AuditXP, предназначенный для загрузки данных бухгалтерской базы, из сформированного Обработкой CRD-файла, в программу, минуя сторонние приложения.

Пользователь – лицо (аудитор, бухгалтер и др.), непосредственно работающий с Внешней обработкой, и осуществляющий с ее помощью выгрузку бухгалтерских данных, в CRD-файл.

Проводка – изменение состояния счетов при помощи двойной записи.

Назначение и общее описание Обработки

Обработка предназначена для формирования, по данным бухгалтерской базы 1С, CRD-файла, для последующей загрузки этих данных (Журнала проводок и Аналитики сальдо) в программу для автоматизации аудиторской деятельности - AuditXP.

Она призвана с одной стороны упростить процедуру загрузки необходимых при аудиторской проверке данных из бухгалтерской базы 1С:Бухгалтерия 8 разных конфигураций и типов (например, SQL и Файловой версий), а с другой стороны, просто необходима в силу того, что прямой доступ к базе 1С:Бухгалтерия, как это было с версией 7.7, начиная с версии 8.0 стал невозможен из-за «закрытия разработчиком» базы для сторонних приложений.

Использование Обработки предполагает загрузку данных бухгалтерского учета аудируемого лица в AuditXP в два этапа:

1. Выгрузка данных из программы 1С:Бухгалтерия в CRD-файл. Этот этап производится при помощи Обработки средствами 1С:Бухгалтерия 8 и будет описан подробнее далее.
2. Загрузка данных из CRD-файла в программу AuditXP. Этот этап производится при помощи Конвертера средствами AuditXP «Комплекс Аудит» и его подробное описание содержится в Руководстве пользователя программы.

Несмотря на то, что Внешняя обработка разрабатывалась и тестировалась только на небольшом количестве типовых конфигураций 1С, ее работа возможна и в нетиповых конфигурациях, но при этом разработчик и правообладатель не дают гарантий на функционирование и корректность выгруженных из этих конфигураций данных.

При возникновении сложностей в работе с нетиповыми или измененными конфигурациями просьба обращаться к правообладателю.

Обработка не вносит какие-либо изменения в данные бухгалтерского учета программы, в которой она запускается, и не изменяет в ней: конфигурацию, настройки или что-либо еще. Несмотря на это, Разработчик и Правообладатель не несут никакой ответственности, ни за какие негативные последствия, вызванные работой Обработки, в том числе за ошибки при работе, «зависание» клиентских мест отдельных пользователей или системы в целом.

Использование Обработки в среде 1С:Бухгалтерия 8

В режиме 1С:Предприятие Обработку можно запустить на выполнение, просто открыв ее как любой другой файл, хранящийся на диске, через Главное меню программы (команда «Открыть файл» пункт меню «Файл»). В этом случае Обработка будет работать точно так же, как если бы она входила в состав прикладного решения.

Примечание: Перед выгрузкой данных, убедитесь, что вы обладаете правами администратора базы, или права на выгрузку БД (Редактируется в ролях и правах пользователя).

1.1. Запуск Обработки без установки

Как упоминалось ранее, Обработка предназначена для запуска в программе 1С:Бухгалтерия 8. При этом она может работать в программе независимо от того была ли она ранее установлена в данной базе или нет. В связи с этим возможно два варианта запуска Обработки. В этой главе будет рассмотрен вариант запуска Обработки без ее предварительной установки.

Для запуска Обработки без ее предварительной установки необходимо:

1. Запустить программу 1С:Бухгалтерия 8.
2. В пункте «Файл» «Главного меню» или на «Панели инструментов» выбрать команду «Открыть файл». (см. рис. 1 и 2 соответственно).

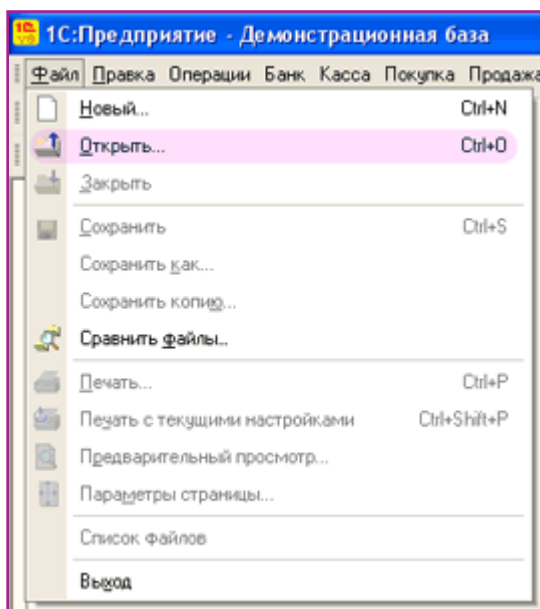


Рисунок 1 Запуск Обработки через Главное меню

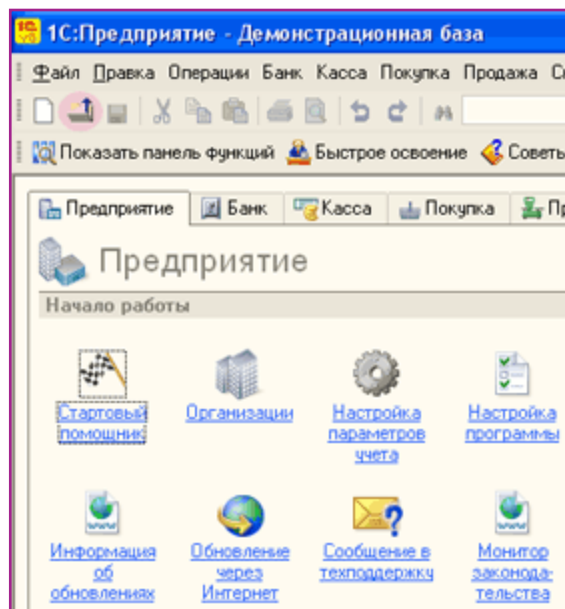


Рисунок 2 Запуск Обработки через Панель инструментов

3. Через диалог «Выбора файла» (Рис. 3) найти файл Обработки (по умолчанию - Редакция (*.x).erpf), поставляемый с данным Руководством пользователя, на своем компьютере или съемном носителе, например, на «флешке», и запустить его.

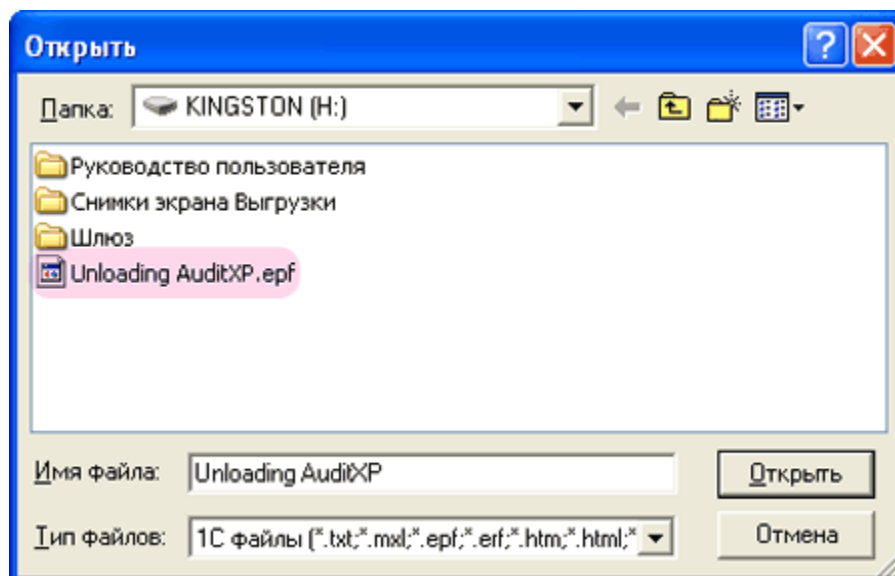


Рисунок 3 Диалог выбора файлов

4. Если все было сделано правильно, а версия и конфигурация 1С отвечают минимальным требованиям для запуска, появится окно Обработки, готовое к настройке и выгрузке данных. (Рис. 4)

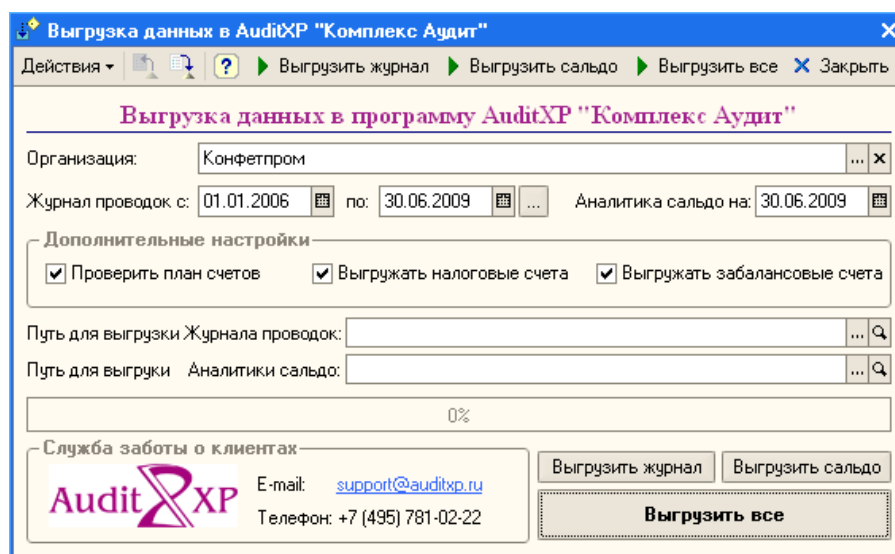


Рисунок 4 Главное окно Обработки

В противном случае будет выдано сообщение об ошибке или предупреждение. Например, такое:

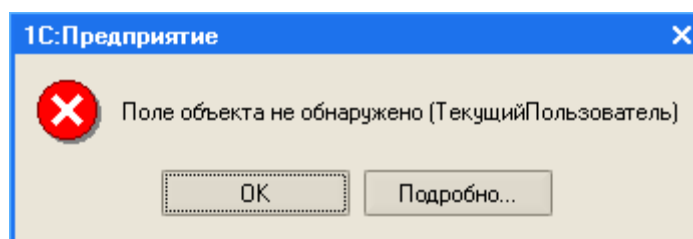


Рисунок 5 Пример сообщения об ошибке

1.2. Регистрация и запуск Обработки в программе 1с 8

Как упоминалось ранее, Обработка может нормально функционировать и без установки ее в базу клиента. Но в некоторых случаях такая установка может быть необходима. Например, этого могут требовать настройки прав доступа к базе 1С. Также это может быть удобно, если выгрузка производится много раз из одной и той же базы, например, при аудиторском сопровождении постоянного клиента.

В этих случаях Обработка может быть «установлена» в конфигурацию 1С, а не запускаться как внешний файл. Для «установки» используется тот же файл Обработки из Дистрибутива - Редакция (*.x).erf.

1. Для установки Обработки файл Редакция (*.x).erf необходимо скопировать в каталог с базой данных, из которой будет производиться выгрузка. Этот каталог можно узнать при запуске 1С:Предприятие (Рис. 6).
2. После чего, необходимо «зайти» в эту базу с правами администратора (кнопка «1С:Предприятие»)

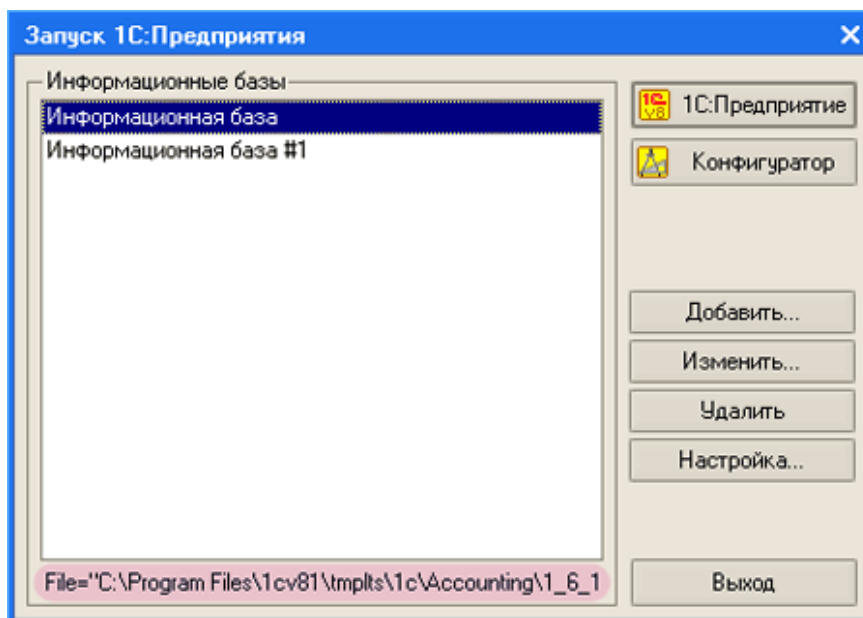


Рисунок 6 Путь к базе данных

3. Выбираем пункт «Главного меню» - «Сервис», в подпункте «Дополнительные отчеты и обработки» выбираем пункт «Дополнительные внешние обработки». (Рис. 7)

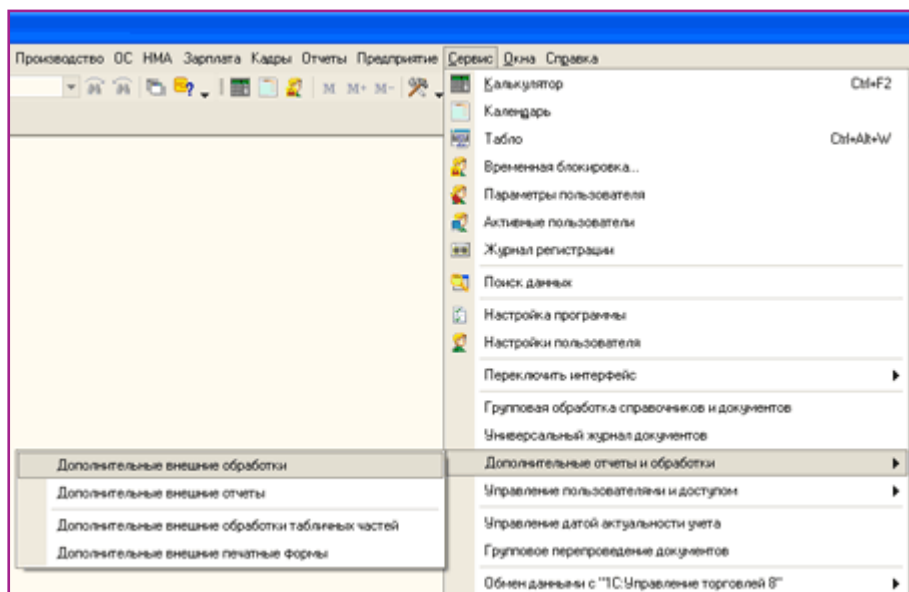


Рисунок 7 Дополнительные внешние обработки

4. В открывшемся диалоге, нажимаем кнопку «Добавить».

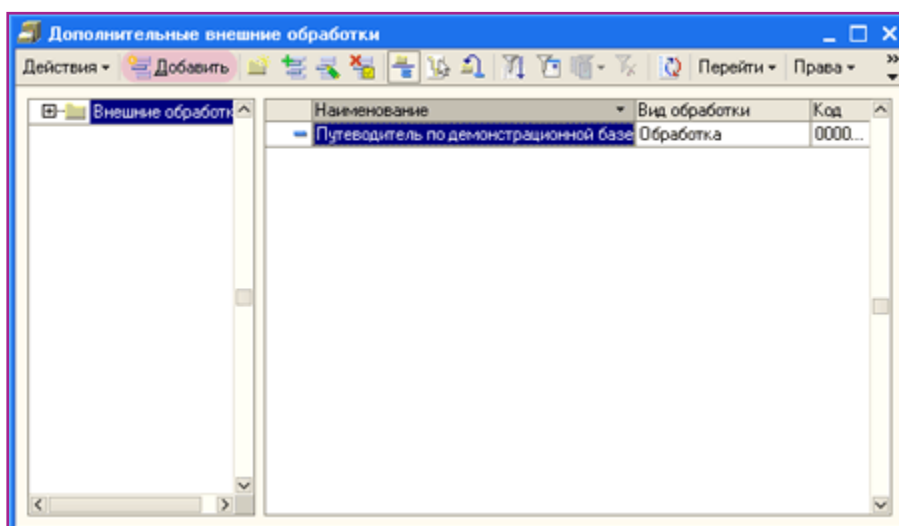


Рисунок 8 Добавление внешней обработки

5. Нажимаем на кнопку  «Заменить файл внешней обработки» (Рис. 9)

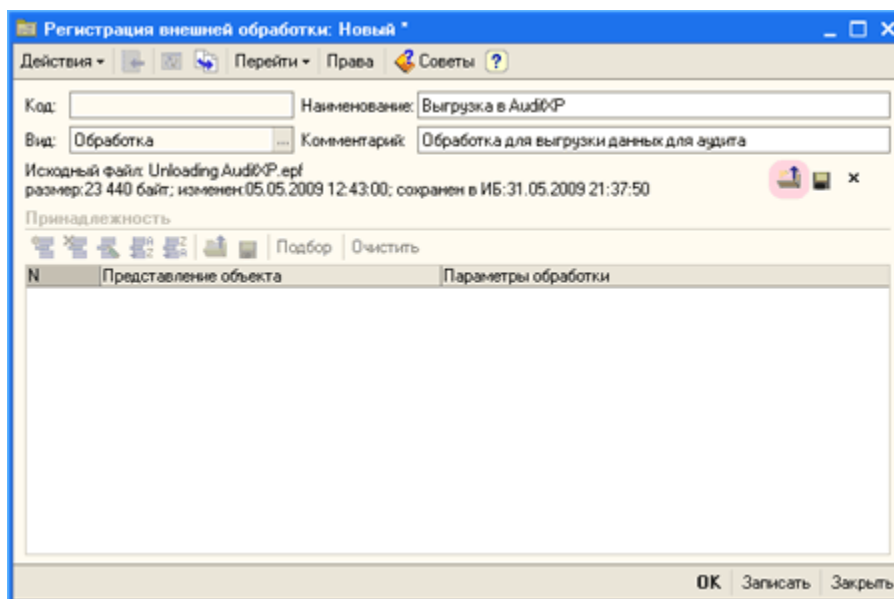


Рисунок 9 Регистрация внешней обработки

6. В появившемся диалоге выбора файла (Рис.10), указываем путь к внешней обработке Редакция (*.x).epf или Unloading(как на рисунке) из каталога базы и нажимаем «Открыть».
7. По желанию, изменяем типовое наименование Обработки на более понятное, например, на - «Выгрузка аудиторам», или оставляем его прежним, с комментарием поступаем аналогично.
8. Для завершения регистрации Обработки в базе нажимаем кнопку «OK» внизу формы.
9. После этого в списке «Дополнительные внешние обработки» должен появиться новый пункт с Обработкой. Если это так, то Обработка установлена.

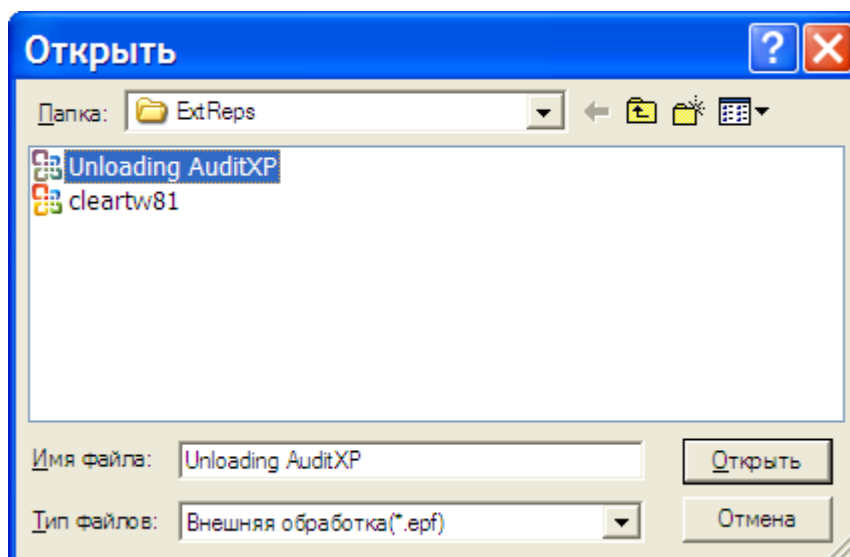


Рисунок 10 Выбор файла внешней обработки

Для запуска установленной Обработки в меню «Сервис» - «Дополнительные отчеты и обработки» - «Дополнительные внешние обработки» нужно выбрать, установленную Обработку.

1.3. Настройка Обработки и выгрузка данных

Независимо от того была ли Обработка установлена в базу клиента или она запускается без такой установки, работа пользователя с ней будет одинаковой.

Для выгрузки данных бухгалтерской базы в CRD-файл, необходимо:

1. Запустить Обработку в той бухгалтерской базе, из которой необходимо выгрузить данные.

При этом нужно учитывать, что пользователь 1С:Бухгалтерия, использующий обработку, должен обладать правами на запуск Обработки и выгрузку данных.

2. В открывшемся окне Обработки (Рис. 11) указать параметры выгрузки данных:

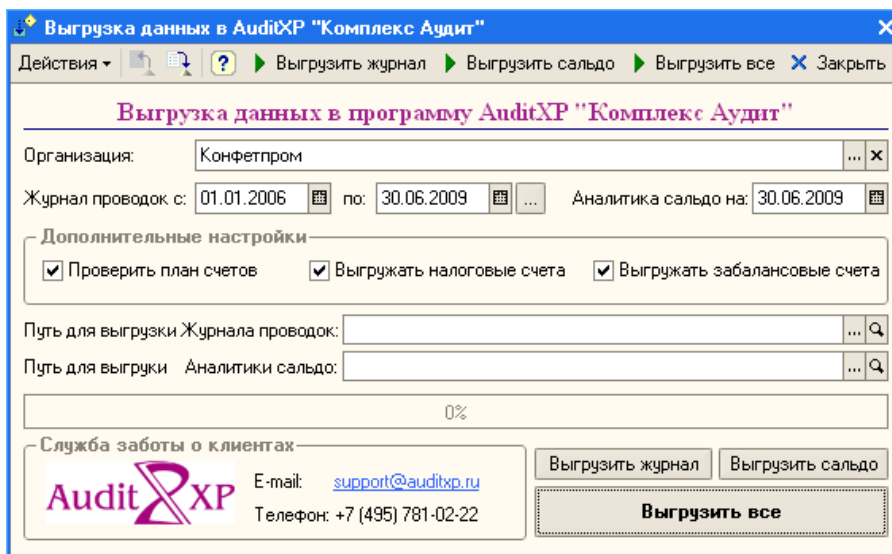


Рисунок 11 Главное окно Обработки

- **Организация** – юридическое лицо, по которому необходимо выгрузить данные, в 1С – элемент справочника Организации.

Если организация в справочнике одна, то по умолчанию в данном поле будет проставлена она. Если организаций несколько, то по умолчанию будет подставлена первая организация из справочника.

- **Журнал проводок с ... по...** – период, за который будет производиться выгрузка Журнала проводок, т.е. дата с которой начнется и дата которой закончится выгрузка проводок.

При запуске Обработки будет установлен период с 1 января текущего года по последний день текущего квартала. При необходимости, период можно изменить, введя дату начала и конца выгрузки вручную или при помощи календаря (кнопка справа от поля для ввода даты). Также, ввод можно осуществить с помощью кнопки «Быстрый ввод периода выгрузки». После ввода даты конца выгрузки в поле «Аналитика сальдо на» автоматически будет установлена дата равная дате конца выгрузки Журнала проводок.

- **Аналитика сальдо на** – дата, на которую будет произведена выгрузка Аналитики сальдо.

При запуске Обработки будет равна дате, по которую будет выгружен Журнал проводок, т.е. последний день текущего квартала. При необходимости, дату выгрузки сальдо можно изменить, введя ее вручную или при помощи календаря (кнопка справа от поля для ввода даты).

Обратите внимание, что для правильного анализа данных в AuditXP, дата Аналитики сальдо должна совпадать с периодом, Журнала проводок. При этом возможность изменения даты выгрузки сальдо может быть полезной, если Журнал проводок и Аналитика сальдо выгружаются не одновременно, например, Журнал проводок каждый квартал, а Аналитика сальдо только в конце года.

- **Выгружать забалансовые счета** – при установке данного параметра, помимо данных по балансовым счетам учета, будут выгружены данные и по забалансовым счетам. По умолчанию флаг не установлен.
- **Выгружать налоговые счета** – при установке данного параметра будут выгружаться данные по налоговым счетам. По умолчанию флаг не установлен.

Обратите внимание, что Выгрузка данных по забалансовым и налоговым счетам может существенно увеличить время выгрузки, хотя сами данные этих счетов в стандартной методике AuditXP никак не используются! Если Вы не планируете менять стандартную методику так, чтобы эти данные учитывались программой, то не рекомендуем изменять эти параметры.

- **Проверить план счетов** – этот параметр отвечает за проверку соответствия плана счетов типовому. По умолчанию проверка включена.

Если Вы уверены что план счетов не изменялся, то данную галочку можно снять, в противном случае ее нужно оставить.

- **Путь для выгрузки Журнала проводки** – место расположения и наименование файла, в который будет выгружен Журнал проводок.
- **Путь для выгрузки Аналитики сальдо** – место расположения и наименование файла, в который будет выгружена Аналитика сальдо.

Обратите внимание, что имена файла Журнала проводок и Аналитики сальдо должны быть разными, в противном случае, при одновременном формировании обоих файлов Аналитика сальдо затрет Журнал проводок.

3. Для выгрузки Журнала проводок, следует нажать кнопку «Выгрузить журнал», а для выгрузки Аналитики сальдо, соответственно необходимо нажать кнопку «Выгрузить сальдо».

Если же необходимо выгрузить и то и другое, то можно воспользоваться кнопкой «Выгрузить все». Тогда Обработка сначала выгрузит Журнал проводок, а после этого Аналитику сальдо.

4. По окончании выгрузки, программа информирует о количестве выгруженных объектов (Рис.12).

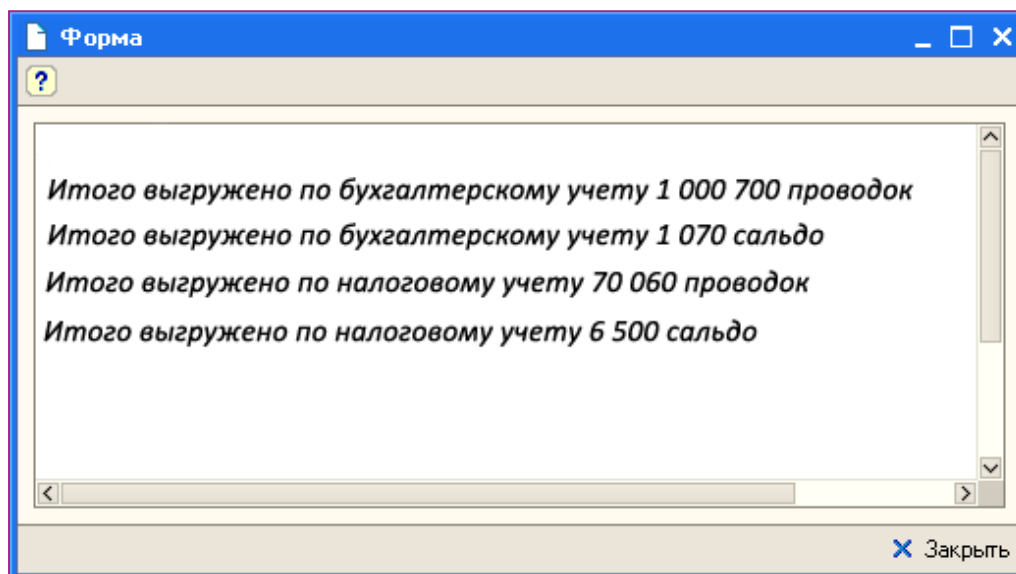


Рисунок 12 Результат выгрузки

На этом работа с выгрузкой завершена, а выгруженные файлы необходимо загрузить в AuditXP при помощи конвертера из 1С 8 (см. Руководство пользователя AuditXP).